

# OKE KA MMA



## **AKUKO ANAMBRA**

Anambra steeti dị na mpaghara ndịda ọwụwa anyanwụ Naijiria. Ekeputara Anambra steeti n'afọ 1976 site na East Central steeti ochie. Anambra steeti nwere oke ala n'etiti ya na Kogi na mpaghara Ugwu, Enugu, na mpaghara ọwụwa anyanwụ Abia na ndida owuwa anyanwụ, Imo na Rivers na ndịda na Delta na Edo na mpaghara ọdịda anyanwụ. Awka bu isi obodo ya na agburu bi na Anambra steeti bu ndi Igbo ebe enwere obele ọnụ ogu ndi Igalala bu ndi bi na mpaghara mgbago ọdịda anyanwụ.

Dike ọnụ ọgụgụ afọ 2006 si kwu, enwere madu kariiri nde anọ na uma na steeti a. Anambra nwere onatarachi di iche iche dika ikuku gas, manu ( crude oil), bauxile na ceramic. O nwewara otutu ihe ndi ozo a na enweta n'ugbo dika azu na mkpuru akuku ndi ozo, nakwa ala a na-ako maka igbute nri anu ulo na izu anu ulo. Anambra steeti abughi nani na ama ya maka oru ugbo ,kama ama ya ama maka achu m nta ego di iche ice

## **IHE GBASARA SWAG**

Stand With A Girl ( SWAG) initiative by out ndi ntorobia nọ n'isi ya edebara aha ha bu ndi na-agba mbọ ihu na nwata nwanyi obula nọ na Naijiria nwere nkwardo ibu ihe o choro ihu nagbanyi ebe ono maabu ebe a muru ya.

## **Gbasara Amuma**

### **EBUMNUCHE:**

Ihuna-akwalitere igbasa ozi nakwa ije ozi ndi ozo gbasara mmeko  
Nwoke na nwanyi na ihe gbasara omumu n'etiti ndi ntorobia n'ala Naijiria.

### **NZUBE:**

- ndintorobia isonye nkeoma na idekota ihe eji eme mkpebi di Iche iche.
- Imeka ndi onu na-erun'okwu tinye ihe edekotara n'olu maka ime Mkpebi na nhazi.
- Ikowa ihe edekotara naAYSRH n'uzo di mfe,di utu na nti n'udi aga Enweta nzagha chimaka ime mkpebi.
- Ikwelite akwukwo akuko AYSRH ijikwalite usoro nkuzina usoro mgbochi afọ ime

## **AGUGO**

Aha niile dị n'akwụkwọ a enweghị aha onye ma ọbu obodo ebu n'uche wee dee ya, kama ọ bu ncheputa onye dere ya. Ọ nwee onye obula ihe edere ebea nwere ka osi metuta, maọbu onye dị ndụ maọbu onye nwurụ anwụ, maọbu ihe ọbula merenu bu ihe dakanyere adakanye.

## OKE KA MMA

Ọ bu ụtụtụ mara mma, na- egbuke egbuke n'obodo Umuasili nke di na obodo Dimkpa. Dumebi siri na ọmarịcha ụra teta dika ọ nūrụ olu nne ya.

N'ih ike ọgwụgwụ na anya ụra, Dumebi siri n'ime onwe ya, ooo chị aboolari? Ọ chetara na taa bu ụbọchị nnukwu ahia Eke ebe okwesiri ibu ụzọ gaa kpata nkụ tupu osonyere nne ya n'ahia. Ụbọchị ahia Eke bu ubochi pūrụ iche na Umuasili n'ih na ndị mmadụ na -esi obodo di iche iche abia azuru na-erekwa ihe di iche iche akotara n'ugbo dika akwụ, ọkwūrū, ukpaka na ihe ndi ọzọ.



Dika okpunyere atụ n'onu, ọ jere ozi dị n'ụlọ ngwa ngwa ma wéré ọsọ gbaba n'ugbo



Mgbe oruru ebe ahụ, ọ hụrụ nwanne nne ya bu Mazi Ikem, ọ kelere ya, “ maazi ụtụtụ oma”. Nwanne nne ya zagbachiri ya “ Dumebi kedu”, ọ si, “odimma”. Nwanne nna ya riorio ya ka onyere ya aka ghotā mkpuru okwuru mana



Dumebi kowara ya na ya biara ikpata nku ya ga-esi si nri ma kwe ya nkwa na emecha na ya ga-abia me ihe ogwara ya. Maazi Ikem riogidere ya, OWee kweta na ga- agho mkpuru okwuru ahụ ngwa ngwa. Ọ duru ya gaa n’ebe zoro ezo n’ugbo ahụ, ebe ọ noro si n’azu jide ya ma dakpo ya n’ike.

Ya bu nwata tìrì mkpu ka agbatara ya ọsọ enyemaka maka mana onweghi onye nūrụ olu ya n’ihi na ha niile nọ n’ahia. Mazi ikem gwara ya na ya ga-egbu ya ma ọnwaa anwaa gwa onye ọbula ihe merenụ. Ụjọ ọnwụ turu Dumebi mana n’ihi naonweghi ihe ọ na-eze nari nne ya, ọ kpebiri na ya ga – agwaya ihe mere. Iwe na ọnuma juru nne ya obi !





Oge oko chárá ya, dī ya kwetara ihe okwuru n’ihi na ọ chere na nwa ya nwanyị agaghị agba n’ilo n’ihi na e biri ya ugwu mgbe ọ gbara afọ asatọ .



umụaka umunwanyị atọ n'ime otu nari nọ na agbata afọ iri na ise ruo afọ iri na abụọ na itoolu bu ndi ebigoro ugwu. Ojiri oké iwe wee gaba na nke nwa nne ya nwoke, mana Mazi Ikem agbafuola ebe madu amaghi.



**15-29**

Umunwanyị atọ n'ime otu nari ,  
ndi nọ na agbata afọ Iri n' ise na  
afọ iri abụo n' itolu , bụ ndi ebiri  
ugwu na Steti Anambra .

Ọ bu oge ahụ kà oghotara na njinji ejiela na be ya nakwu na ọ ga – ama ka ọ ga-esi kwa onye ukwu wara. N’ihi ụjọ ihe ọ nụ ụwa ga-ekwu, nne na nna Dumebi kwekoritara ka ha kpoga ya na be nwanne nne ya nwanyị bi n’ Awka bu oriaku Eke nna onye Dumebi na – akpọ Aunty mma.



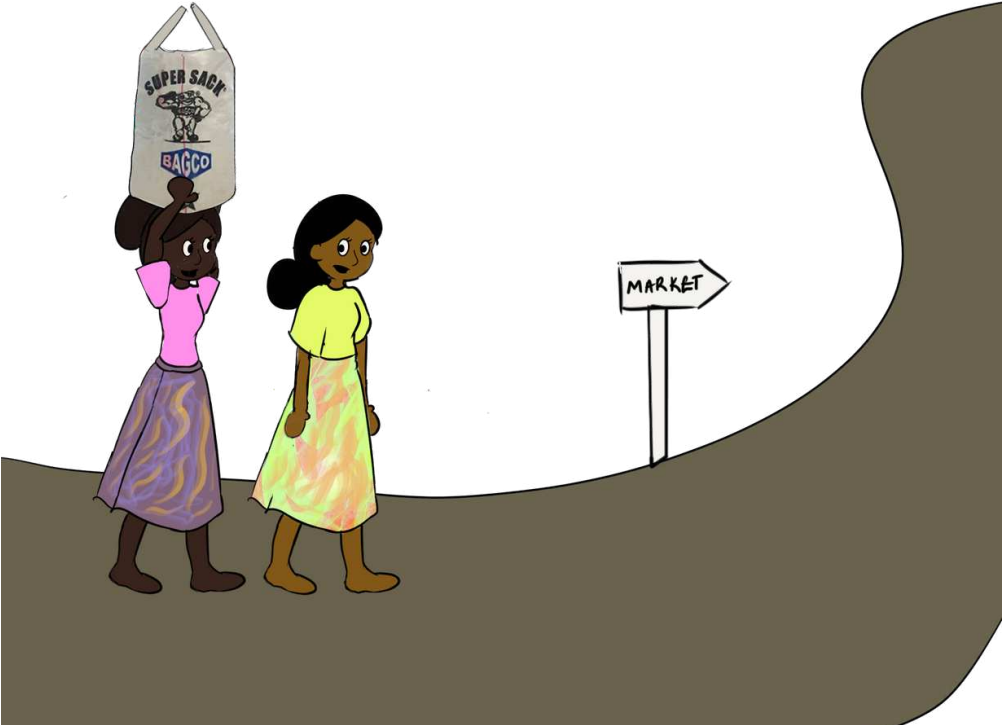


Obi adighi Dumebi mma, o hutara onwe ya dika onye agbahapuru agbahapu, ebe o noro otutu mgbe choo iwepu ndu ya. Nwanne nne ya bu mma gbadoro anya n'olu nkuzi ya, ebe nani ihe di ya n'obi bu etu o ga-esi tinyeghachi Dumebi n' ulo akwukwo. Ka osinadi, o nweghi ulo akwukwo kwetara inabata ya n'etiti afo agumakwukwo.

Out ụbọchi,oge Dumebi na-asụ akwa na”ezi, out nwata nwanyị gbara ihe dika afọ iri na asatọ bu onye bidowere ha putakwara isu akwa nke ya. Ọ kowara na”aha ya bu Nneka kama na ọ na-achokari ka a na-akpọ ya “Nekky-Diamond.O malitere ikpanyere Dumebi ụka mana Dumebi enweghị mmasị,ebe ochokebeghi itinyere ya ọnụ n’okwu.

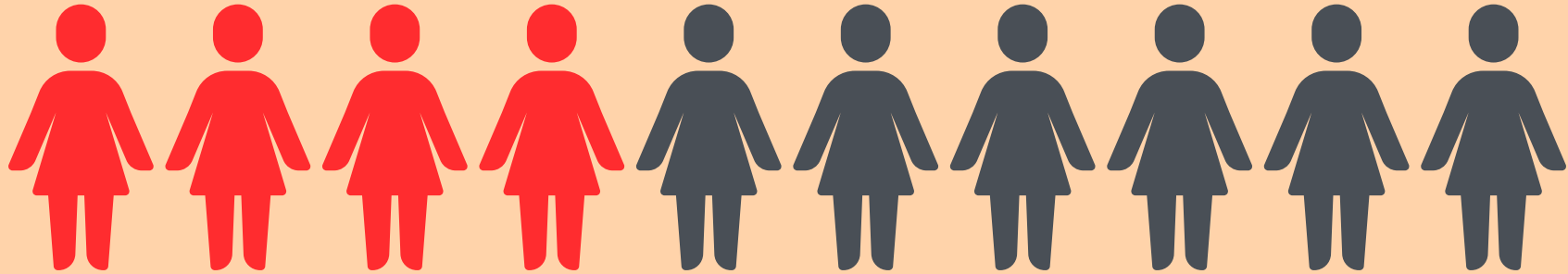


Nekky bu onye a ma ama n’ogbe ha gbara mbọ irute Dumebi nso n’ihi na ọ bu nanị ya bu onye ya na ya butabara ọgbọ n’ebe ha bi.O na-eso ya aga ahịa nakwa ozi ndị ọzọ oge niile.Dumebi mechara nabata ya,ebe Nekky nwayọọ nwayọọ kuziere ya ise anwuru na igba akwuna nke ọ kporo”ighota ije”.



Out n'ime ọtụtụ ndị enyi nwoke Dumebi na-ebunyebe ya nnukwu ego naanị ka owere ghara iyi ihe igbochi obula mgbe ya na ga-na enwe mmekọ. (Dumebi bu ọtú ni ime ụmụ aka umunwanyị anọ n'ime ụmụaka nwanyị iri no na- agbata afọ iri na Ise ruo afọ iri abuo na itoolu bu ndị nabagide na mmekọrịta nwoke na nwanyị n' eyighi ihe ogbochi).

**15-29**



**Asaa n'ime ụmụaka ụmụnwanyị iri nọ n'agbata afọ iri na ise ruo afọ iri na itoolu na Anambra steti anaghi eji usoro mgbochi afọ ime enwe mmekọ nwoke na nwanyị**

N'oge mmalite oge agum akwukwo ohuu, nwanne nne ya bu mma gara debaa aha Dumebi n'out nnukwu ulo akwukwo sekondiri goomenti new di n' Awka. Obi adighi Dumebi mma n'ih na ohughizi uru di na agum akwukwo. K' osinadi, ulo akwukwo ahụ mara mma nke ukwuu karia etu ichere. Nwanne nne ya dugara ya na nke onye isi ulo akwukwo maka ideba aha ya, emechazia ziga ya na ngalaba nhazi na mgbazi





Oge O ruru na ngalaba ahụ, oheru onye olu mgbazi no n'ebe ahụ onye jiri ihu ochiibe ya oma ma nabata ya nke oma. Obi toro Dumebi utu n'ihu etu osi ibe ya oma na utu isi nabata ya, o wee jiri nwayo ga noro ala n' oche.

**Onye mgbazi:** Kedu aha gi, afo ole ka idi?

**Dumebi:** Aham bu Dumebi Chike, a dim afo iri na isii.

Onye mgbazi kowara ya maka ijiri olu ga-amasi ya n' odinihu ma gbaziere ihe gbasara madu Ihazi ndu ya na uru di na ya



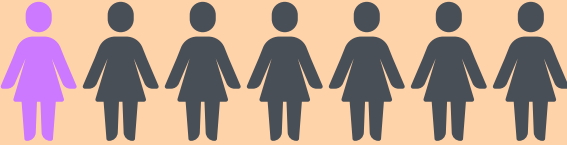
**Onye mgbazi:** Dumebi imara na asaa n’ime umu aka umunwanyị no n’ agbata afo iri na ise ruo afo iri na itoolu na Anambra steeti arubeghi ihe gbasara nhazi ndu? O zokwa, out n’ime umuaka umunwanyị asaa no n’agbata afo iri na ise na afo iri abuo na itoolu bu ndi hutagoro onwe ha na mmegide a na emegide madu maka na o bu nwoke maobu nwanyi?

**15-19**



Asaa n’ime umuaka umunwanyị iri no n’agbata afo iri na ise ruo afo iri na itoolu anaghi enweta ozi gbasara nhazi omumu ezin’ulo

**15-29**



Otu n’ime umuaka umunwanyị asaa no n’agbata afo iri na ise ruo afo iri abuo na itoolu eketago oke na mmekpa ahụ ana emekpa ma umu nwoke ma umu nwanyi

Ọ jì nwayọ na achọpụta etu Dumebi si anoghari, ọ wee jụọ ya si.

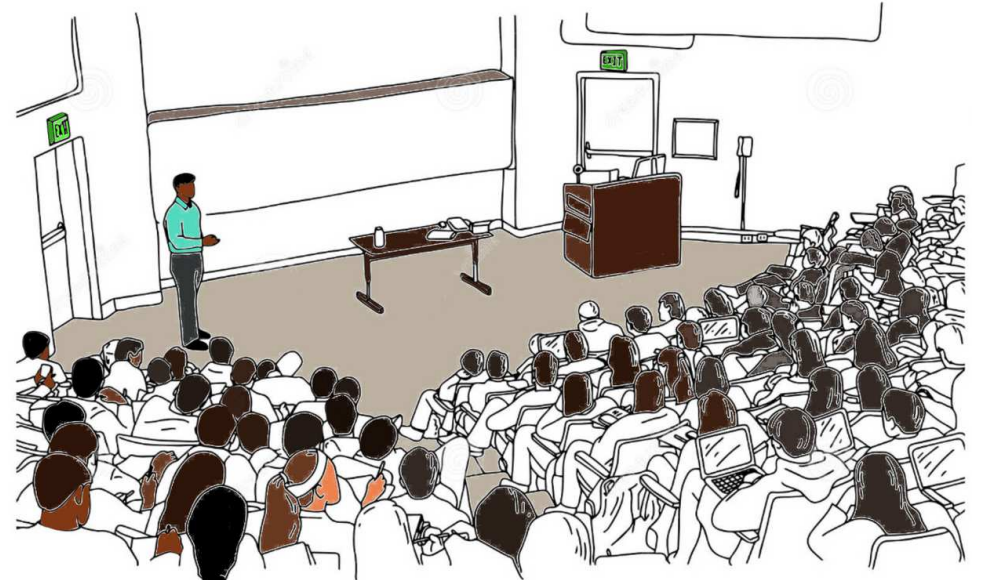
**Onye mgbazi:** ọ dị ka aga-asi na inochaghi mma, nne kedu ihe bu nsogbu gi?

**Dumebi:** ( N'ihu ewedara n'ala) amaghị m na ihe m na-eme adighi mma eri ogologo ogo ndehie

Ọ wee malite iko ihe niile mere ya malite mgbe onọ na obodo ya. Onye mgbazi, nwere mkpalite obi omiiko wee si ya, chere ka m koro gi akuko...



Chioma bu nwata nwaanyi gbara afo iri na asato ma buru onye Etiti-ukwu di na ochichi obodo Mgbaji, o si na ezinulo nwere ezi akparamagwa nakwa nne na nna na ejikpa umu ha ahụ nke oma ndi anokatabegi obuna out ubochi kwuo ihe gbasara mmeko nwoke na nwanyi na be ha. Obu nwata kana eto eto, ezigbote onye onye out krist ma buru nwaagbogho n' amaghi nwoke, nagbanyeghi na onuru ihe gbasara mmekorita nwoke na nwanyi site n'aka ndi olu ahike biara ikuziri ha ihe n'ulo akwukwo sekondiri ( oge otutu umuaka umunwanyi no n'agbata afo iri na ise ruo afo iri abuo na itoolu ji banyere na mmekorita nwoke na nwanyi mbu bu n'afu iri na asato).



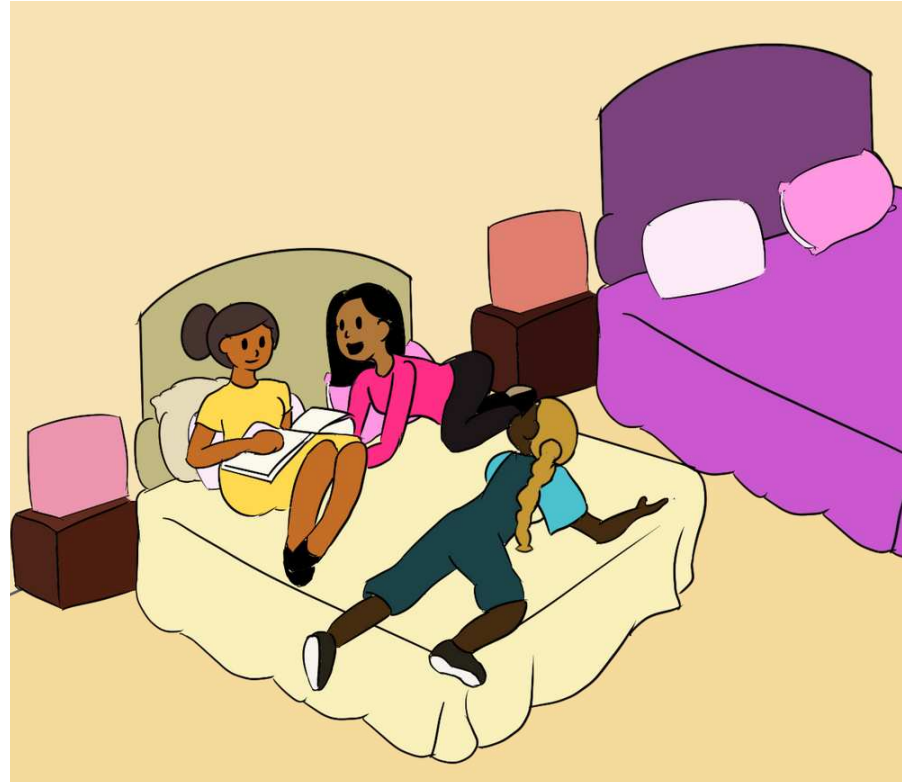
Ozigbo oguchara n' ulo-akwukwo sekondiri, Chioma nwetara ohere ibanye mahadum. N'oge a nanabata umu akwukwo ohuu, a akuziri ha maka ihe oghom di na inu ogwu ike, iso n' out nzuzo, nke ke nke nhazi ndu maka ndi ntorobia na umu na-eto eto. N'oge akuzichara ha ihe, ekewara otutu okpu nnabuenyi (condom), ma nke umunwoke na nke umunwanyị. N'out oge ahụ a na-eme mmemme inabata umuakwukwo ohuu, out nwata akwukwo no n'afọ mmuta nke ato na mahadum aha ya bu Emeka na ndi enyi ya na-ekesakwa mpempe akwukwo ozi maka nkuzi omumu mgbako na mwepu (Mathematics).



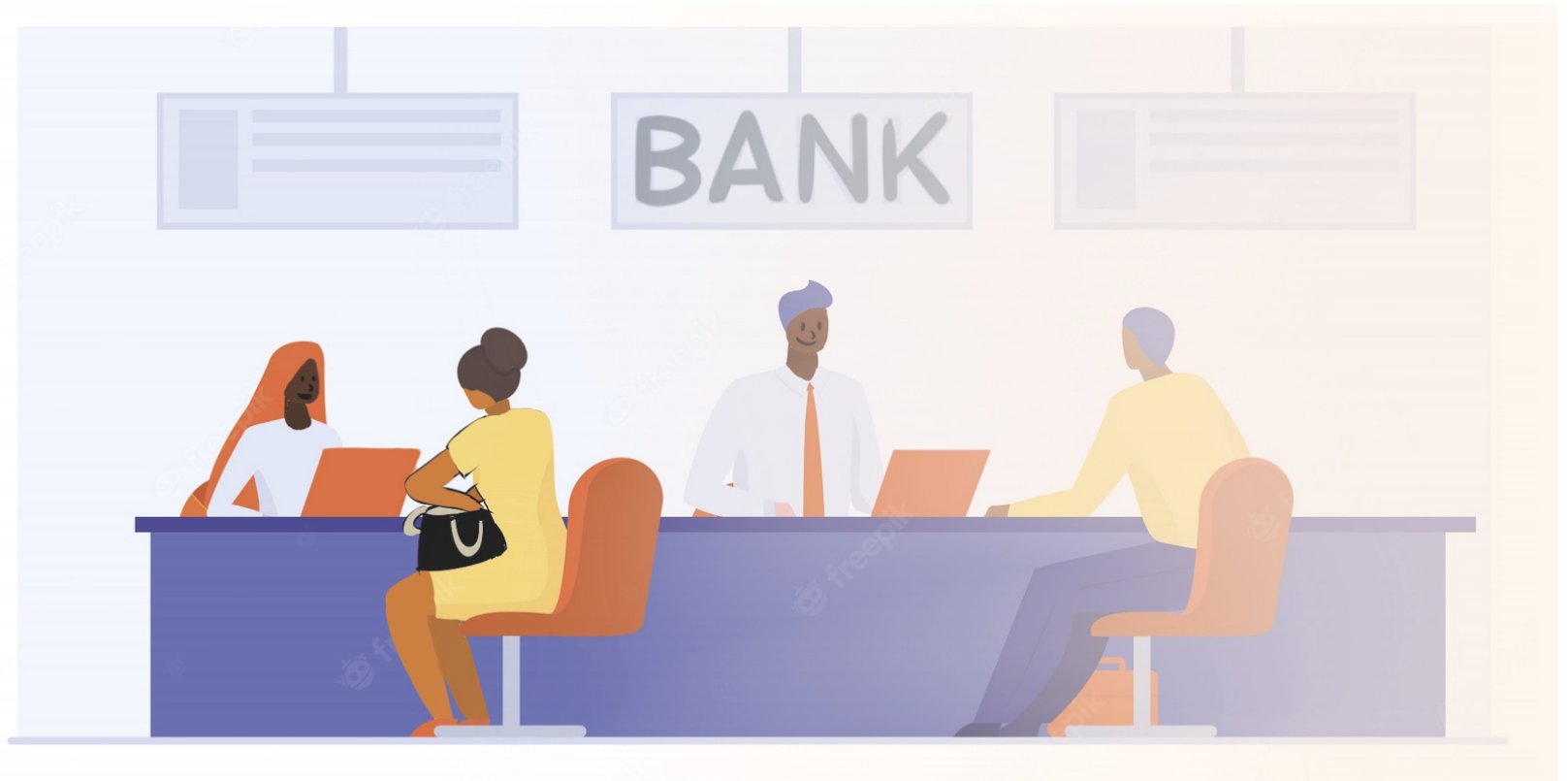
Dika Chioma mara na ya anaghị emecha nke ọma na ọmụmụ mgbako na mwepu, onwere mmasị na nkuzi ahụ. Chioma na ndị enyi ya bu Ada na Chinwe malitere ịga ọmụmụ mgbako na mwepu ahụ. N'ime oge ahụ, Emeka malitere igosi mmasị ya ebe Chioma nọ ma buru nke Chioma achoghi iji nti ya nu na mbu



**K'osinadi, ndi enyi bagidere ya ka o nabata ya. Ha kowara ya na Emeka bu nwoke mara mma , buru onye uburu ya na-agho nko ma juputa na ebube. Ma Chioma ekwetaghi.**



N'izu ụka na-eso ya, ọ gara n'ụlọ akụ ka ọ gaa kwuo ụgwọ akwụkwọ ya, tupu oge agafee. Mgbe oruru ebe ahụ, ochoputara na obere akpa otinyere egoe ya na-efu efu; madụ ezurula ya n'ime ụgbọala boosu ọ bara. Mgbe ọ na-alaghachi ebe Ọ bi n'ụlọ akwụkwọ, Emeka hụrụ ya ka ọ na-ebe akwa ma chọọ ịmara ihe mere “odi ya n'obi”ji ebe akwa, wee jụọ ya;.





**Emeka:** Àsàm, gịni mere I ji ebe akwa?

**Chioma:** (N'olu akwa)..e.. ezuru ego ụgwọ akwụkwọm.Nnem ga-etigbum n'aka.O gaghị ekweta na ihem kwuru

**Emeka:** O bu ya mere iji ebe akwa? I mara na mụ nwere ike imere gị ihe ọbula,ngwa hichaa anya gi,agam enye gị ego ọzọ.

**Chioma:** Aah, ikwuru ezi okwu?



**Emechara, Emeka duru Chioma gaa n'ulo akụ ma kwuro ya ugwo akwukwo ahụ. Ya bu obioma o gosiri ya dotara Chioma nso Emeka, ebe mmekorita di n'etiti ha abuo siwanyeziri ike.**





N'agbanyaghi okwu dum ndi enyi ya gwara ya, o jisiri ike n'okwukwe ya ma zeere inwe mmeko n'alubeghi di.

Out ubochi, Chioma gara ileta Emeka ebe o bi, ebe o noro choo ka ya na ya nwee mmeko nwoke na nwanyi, ma Chioma jurwapuru isi ma gwa Emeka na ya adighi njikere inwe mmeko nwoke na nwanyi tupu ya aluo di. O gwara ndi enyi ya ihe merenu, ha wee duo ya odu ka o nye Emeka ohere ebe o bu na o na-akpaso ya agwa oma ma na-enyekwa ya nkwado.



O bu ihe ọnụ na Emeka kpebiri ichere ruo mgbe ọ gụchara akwụkwọ, n'ihi na ọ hụrụ ya n'anya nke ukwuu. Ha lụrụ di na nwunye oge Chioma nọ n'afo nke ikpeazu ya na mahadum, ebe okpebiri ibagide n'usoro nhazi ọmụmụ ezin'ulo iji nye ya ohere gutopu akwụkwọ ya.



Mgbe o ruru n'ulo nlekota ahike, Chioma zutere out noosu ana-akpo Nkechi ma gaa n'ihu iju ya gbasara usoro nhazi omumu ezin'ulo. N'oge o na-aju ya ajuju banyere onwe ya, noosu choputara na Chioma ka luru di ohu na omutabeghi nwa obula. Noosu wee tie mkpu n'oke olu;

**Noosu Nkechi:** Isi ogwu gin? Ebe imubeghi nwa obula?

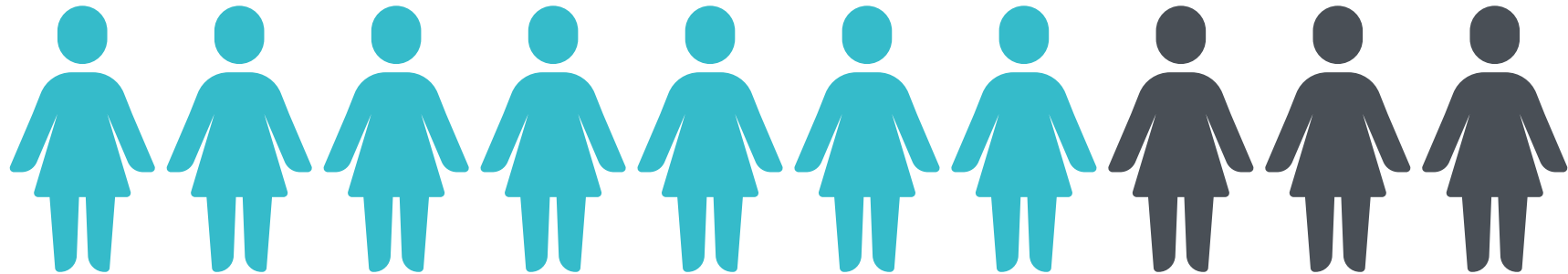
**Chioma:** Eeee, achorom igutopu akwukwom.

I mara n'izu nwa nwere nnukwu oke na olu so ya ma burukwa ihe di oke onu ahia. Chineke choro ka anyi jikere nke oma tupu anyi amuo nwa ka anyi wee nwee ike ilekota ya etu kwesiri ekwesi.

**Noosu Nkechi:** Inukwa! hei, umuka ugbua, hmm, mana echerem na eziokwu di na okwu gi, ekele diri Chukwu n'isoghizi na asaa n'ime umuka umunwanyiri iri no n'agbata afo iri na ise ruo afo iri abuo na itoolu bu ndi anaghi abagide n'usoro igbochi afo ime.



**15-29**



**Asaa n'ime ụmụaka ụmụnwanyi iri nọ n'agbata afo iri na ise ruo afo iri na itoolu na Anambra steti anaghi eji usoro mgbochi afo ime enwe mmekọ nwoke na nwanyi**

Ojiri nwayo nwayo kowara Chioma usoro nhazi omumu ezin'ulo di iche iche. Chioma jiri aka ya horo nke ogwu ana-agba agba wee ruo mgbe oguchara akwukwo.

Emechaa, Emeka na Chioma muo ejima. Ha kpebiri na ha ga'nenye umuaka ha ohere tupu ha amuo nwa ozo, ebe Chioma gafeziri na nke a na-etinye n'ime ahụ, bu nke o ga-eje wepu mgbe o bu ochokwara itu ime ozo.

Chioma na Emeka nwere ezin'ulo anuri nke tigbuo na zogbuo adighi na ya ebe ha zunitere umuaka ha ma kuziere ha mkpa odi madu Ihazi ndu ya.



Akuko a metutara Dumebi n'obi, o we juo

**Dumebi:** O ka nwere olileanya diri m n' agbanyeghi udi ndu mbiri n' oge gara aga?

**Onye mgbazi:** Eenu, odinihu gi ka mara mma n'agbanyeghi ihe mere gi na ihe imere n'oge gara aga. Gba mbo hu na dika Chioma I ga-echekwaba ahuike gi ma buru ihe ichoro ibu. Ihe niile di mma ga-abiazuru gi n'oge ya.





**Dumebi kudara ume ma kpebie na ya ga-agbanwe ndu ya. O kpebiri izere ikwa iko makuziere ndi enyi ya banyere madu Ihazi ndu ya.**



## **OKWU NKOWA.**

1) **Imegide Madu:** Nkea putara mkpagbu a na-akpagbu madu n'ih i n'obu nwoke m'obu nwanyi. Ositere n'enweghi onodu nhatanha n'etiti nwoke na nwanyi, iji ike madu nwere mekpaa onye ozo ahụ.

2) **Ibi nwanyi ugwu, Female Genital Mutilation:** ibechapu ebe ufodu, ibepu kpamkpam m'obu imeru nwanyi ahụ n'ihe o ji buru nwanyi nke abughi n'ih i onodu ahụike.

3) **Nhazi ndu maka ndi ntorobia na umu na-eto:** Nkea putara onodu ime mmuo, nke elu ahụ na odimma, obughi naani ebe enweghi oria m'obu nsogbu ahụike, ihe niile gbasara omumu maka ndi no n'agbata afo iri ruo afo iri na itoolu.

4) **Ikwa iko tupu a luo di na nwunye:** Nkea putara inwe mmeko nwoke na nwanyi tupu a luo di na nwunye.

5) **Usoro nhazi ezin'ulo:** usoro nhazi omumu ezin'ulo di iche iche diri di na nwunye ihoro wee muo umu ole ha choro ma nye ohere nke oma tupu ha amuo nwa ozo.

## **OKWU NKỌWA.**

6) **Ọgwụ mgbochi afo ime:** ụzọ dị iche iche eji egbochi ime oghom.

7) **Injectable:** ihe kemikal a na-agbanye n'okpuru akpukpo ahụ ma ọ bụ uru ahụ site na agịga iji gbochie ituru ime

8) **Nke a na-etinye etinye:** ihe a na-etinye n'out akukụ ahụ nwanyi bu nke na-eweputa ihe ne-egbochi out ime oghom.

9) **Maazi ututu oma:** Mazi, good morning

10) **Dumebi kedu? :** Dumebi, how are you ?

11) **Odinma:** it is good/well

12) **Asa m:** My beautiful

# **NDI TUNYERE IHE.**

- Dr Anaeme Afam
- Ekeh Evelyn Ngozi
- Dr Uju Okoye
- Ekweozor Stella Nkiru
- Appah Princess I.
- Okeke Amoge Patricia
- Offodile Nneka
- Okoye Ngozi
- Okonkwo Chioma Precious
- Asike Judith Onyinyechukwu
- Okoye Innocent Emeka
- Ikeanyionwu Ijeoma Valentina
- Ekeh Angel Kosy
- Obiajulu Juliet Ifechukwu
- Obinna Okechukwu
- Nnaeme Blessing



## **EBE ESI NWETA IHE EDERE N'AKWUKWO.**

Ihe niile ejiri dee akwukwo akuko a bu na nyocha ihe gbasara ahuike na mpaghara di iche iche nke ala Naijiria n'afọ 2018 ka esiri nweta ya.

## **OKPUKPO OKU IBANYE N'OLU**

- 1. Ụlọ olu steeti na-ahụ maka ahụike na nke na-ahụ maka mmụta ga-agba mbọ itinye nhazi ndụ maka ụmụ na-eto eto na ndị ntorobịa ( life planning for Adolescents and Youths (LPAY), n'ihe ana akuzi n'ogogo sinio sekondiri malite n'ọnwa Jenụwarị afọ 2023.**
- 2. Ndị ndú ọbọdọ, ndị isi ụka na ndị isi ụlọ olu na-ahụ maka ahụike, mmụta, ihe gbasara ndi inyom na ndị ntorobịa ga-akwalite ikuzi ihe gbasara nhazi ndụ LPAY n'ime ọnwa Jenụwarị afọ 2023.**
- 3. Ụlọ olu na-ahụ maka ahụike, mmụta na mgbasara ozi ga-ebiputa ma keesa akporo ngwá mgbasara ozi maka mgbanwe akparamagwa n' obodo (Social and Behaviour change communication) SBCC maka LPAY n'asụsụ obodo ha n'ọnwa Jenụwarị afọ 2023.**

## **OZI DỊ MKPA DỊ NA YA.**

- 1) Gị na nwa gị nwee mkparita ụka n'ihe gbasara nhazi ndụ.
- 2) Ibi nwaanyị ugwu anaghị egbochi igba akwunye
- 3) Ibi nwanyi ugwu nakwalite nsogbu ibute ọrịa a na-ebute site na mmekọ nwoke na nwanyị ma na-ebutekwa nsogbu n'oge ọmụmụ nwa.
- 4) Imu na ịzụ nwa bu nnukwu oke na olu, n'ihia ya ọdịmma na iga-akwado nke ọma maka ya.
- 5) Nhazi ndụ na-akwalite ohere madu imezu Ihe ọ chọrọ ime na ndụ ya.
- 6) Ikwaso madu iko n'ike bu imegide ikike onye ahụ nwere ma buru nke nwere nnukwu ntaramahụhụ n'usoro iwu.
- 7) Ikwaso madu iko n'ike na-ebute ọtụtụ nsogbu nke gụnyere ( nke ime mmụọ, ahụike, obodo, akunauba ma nwekwaa ike ibute ọnwụ).
- 8) Nhazi ndụ nwere ike igbochi ịtụ ime akwadoghi na iwepu afọ ime nke nwere ike ibute nsogbu.

## **OZIEKELE**

**Ndi kwadoro akwukwo akuko a bu Grand Challenges Canada. Grand Challenges Canada bu ndi nenweta nkwado site n'aka gogmenti mba Canada ma buru ndi di uchu nye ikwado Bold Ideas with Big Impact<sup>®</sup>.**

**Ozi di n'akwukwo akuko bu aka olu Stand With A Girl initiative (SWAG) ebe onweghi ka osi gosiputa echiche Grand Challenges Canada maabu nke gogmenti mba Canada.**





*Motto: When the society invest in girls, everyone wins*

